

# Kwartiermaken voor mensen met een verstandelijke beperking in Amsterdam Oud-West

## Praktijkvoorbeeld



De schinkelbende

Auteur(s) Doortje Kal  
Datum Utrecht, december 2008  
© MOVISIE



## **Professionaliteit verankerd**

Het project Professionaliteit Verankerd is gericht op kwalitatief hoogwaardig werk in zorg en welzijn dat klantgericht, effectief, doelmatig en duurzaam is. Het project wordt uitgevoerd door MOVISIE Beroepsontwikkeling in directe samenwerking met een breed samengestelde groep partners uit de sociale sector. Het doel is om gezamenlijk met de sector kwaliteitskenmerken te formuleren en die vervolgens te verankeren in beroepscompetenties, na- en bijscholingsprogramma's en via activiteiten van beroepsverenigingen.

Professionaliteit Verankerd maakt deel uit van het VWS-programma Beter in Meedoen. Dit meerjarige programma is gericht op de vernieuwing en kwaliteitsverbetering van de Wet maatschappelijke ondersteuning (Wmo). Meer informatie over dit programma kunt u vinden op de website: [www.invoeringwmo.nl](http://www.invoeringwmo.nl)

MOVISIE is het landelijke kennisinstituut en adviesbureau voor maatschappelijke ontwikkeling. We bieden toepasbare kennis, adviezen en oplossingen bij de aanpak van sociale vraagstukken op het terrein van welzijn, participatie, zorg en sociale veiligheid. In ons werk staan vijf actuele thema's centraal: huiselijk & seksueel geweld, kwetsbare groepen, leefbaarheid, mantelzorg en vrijwillige inzet.

Kijk voor meer informatie op [www.movisie.nl/professionaliteitverankerd](http://www.movisie.nl/professionaliteitverankerd)

## **COLOFON**

Auteur: Doortje Kal  
Projectnummer: P1854  
Datum: december 2008  
© MOVISIE



## Inhoudsopgave

1	De context.....	1
2	Start en voortgang van het initiatief.....	5
3	Het proces van uitvoering.....	9
4	Maatschappelijke effecten.....	15
5	Voorwaarden en professionaliteit.....	19
6	Bronnen.....	25
	Bijlage.....	29



## 1 De context

### Integratie

De Amsterdamse Stichting Prisma organiseert vrijetijdsbesteding en vorming voor zo'n 1.200 mensen met een verstandelijke beperking. Ze doet dat met een staf van vijf coördinatoren, een fondsenwerver, vier administratief medewerkers, een directeur en de (meestal wekelijkse) medewerking van meer dan 230 vrijwilligers. In 2002 vroeg Prisma zich af of verder uitdijen om op de groeiende vraag in te kunnen gaan wel wenselijk was. Moest er niet een keer een begin gemaakt worden met een proces van integratie in een aantal activiteiten van onder andere het welzijnswerk. Hoewel steeds meer mensen met een beperking in 'normale' wijken wonen, is het nog steeds niet gebruikelijk dat mensen met een verstandelijke beperking meedoen aan sport en sociaal-culturele activiteiten in 'gewone' vrijetijdsinstellingen in hun eigen woonbuurt. Daarom vroeg Prisma het IGPB (Instituut voor Gebruikersparticipatie en Beleid) onderzoek te doen naar de mogelijkheden en belemmeringen voor mensen met een verstandelijke beperking om gebruik te maken van maatschappelijke voorzieningen, in het bijzonder het welzijnswerk in Amsterdam. Het onderzoek – waarin de doelgroep zelf een actief aandeel had – resulteerde in het rapport *'Dat het gewoon is dat we er zijn'. Een appèl op het sociaal-cultureel werk door mensen met een verstandelijke beperking* (Kal en Vesseur, 2003). Dit rapport eindigt met tien aanbevelingen, waaronder het aanstellen van een kwartiermaker. *Kwartiermaken* staat kort gezegd voor het werken aan gastvrijheid in de samenleving, in dit geval in het bijzonder in het sociaal-cultureel werk voor (en zo mogelijk door) mensen die 'anders' zijn. De kwartiermaker is er (uiteindelijk) gekomen in de persoon van Karen Soeterik. Vanaf 2005 werkt zij in diverse Amsterdamse stadsdelen aan de bevordering van een toegankelijke reguliere vrijetijdsbesteding.

### De kern van het project

Het project *Kwartiermaken* van Prisma is gericht op 'organisatorische' of 'volledige' integratie van mensen met een verstandelijke beperking in maatschappelijke voorzieningen. Onder 'organisatorische integratie' wordt verstaan dat de activiteit weliswaar voor de doelgroep *apart* wordt opgezet, maar wel plaatsvindt in een *reguliere* buurtvoorziening. Behalve op de mensen met een verstandelijke beperking zelf, is *Kwartiermaken* gericht op de zorginstellingen, de welzijnsorganisaties en andere maatschappelijke organisaties die in de buurt actief zijn én op het bestuur van het betreffend stadsdeel. Om het *meedoen* van mensen met een verstandelijke beperking te stimuleren werkt de kwartiermaakster aan:

- a. het achterhalen van wensen en behoeften van de doelgroep;
- b. het opzetten van activiteiten binnen reguliere voorzieningen;
- c. het openstellen van bestaande activiteiten voor deze doelgroep en
- d. het geven van voorlichting en het bestrijden van vooroordelen.

Er wordt samengewerkt met zorginstellingen (waar mensen wonen of die ambulante zorg verlenen, inclusief MEE), welzijnsorganisaties, belangenorganisaties (Belangengroep Gehandicapten Oud-West) en stadsdeelbestuurders en hun beleidsambtenaren.

Het is de bedoeling deze werkwijze uiteindelijk in alle Amsterdamse stadsdelen te introduceren vanuit de visie dat mensen met een verstandelijke beperking zo veel mogelijk in hun eigen buurt moeten kunnen deelnemen aan activiteiten en voorzieningen, die immers voor alle buurtbewoners zijn bedoeld. In 2005 is de kwartiermaakster begonnen in Amsterdam Oud-Zuid. Voor het hier beschreven project werd in Oud-West in mei 2007 een convenant getekend. Op dit moment – najaar 2008 – worden voorbereidingen getroffen voor een voortzetting van het project in Amsterdam Oost-Watergraafsmeer. Het project *Kwartiermaken* van Prisma is rechtstreeks gericht op prestatieveld 5 van de Wet maatschappelijke ondersteuning (Wmo): *Het bevorderen van de deelname aan het maatschappelijk verkeer door kwetsbare groepen*, op prestatieveld 6: *het treffen van voorzieningen om maatschappelijke deelname mogelijk te maken* en op prestatieveld 1: *het bevorderen van sociale cohesie in buurten*.

Het kwartiermakersproject maakt binnen Prisma onderdeel uit van het cluster *Innovatie*. In dat cluster worden innovatieve projecten ontwikkeld en uitgevoerd met betrekking tot vrijetijdsbesteding van mensen met een verstandelijke beperking. Een voorbeeld van een ander groot project dat de afgelopen jaren binnen dit cluster is uitgevoerd is *Jippie Speciaal*, ondersteund door de gemeente Amsterdam. Dit project beoogt doorstroming van kinderen uit het zmlk-onderwijs naar reguliere sportverenigingen mogelijk te maken.

### **Vermaatschappelijking**

*Vermaatschappelijking* betekent fundamenteel dat iemand vanuit een positie buiten het maatschappelijk verkeer en buiten het alledaagse sociale leven weer deel kan nemen aan dat maatschappelijke leven (Baart, 2002). Uit velerlei onderzoek blijkt dat deze deelname niet vanzelf tot stand komt, ook al wonen mensen met beperkingen (weer) in de buurt (Kal, 2001; Kwekkeboom en Van Weert, 2008.) Daarom is *Kwartiermaken* nodig.

Het project is conform het actiepunt uit de regiovisie Gehandicaptenzorg voor de regio Amsterdam: *'Reguliere buurtvoorzieningen moeten opengesteld worden voor mensen met een verstandelijke handicap. Een spreiding over de stadsdelen van vrijetijdsactiviteiten voor mensen met een verstandelijke handicap is wenselijk.'*

Het Prisma-project past ook bij de ambities zoals verwoord in het meerjarenbeleid 2005-2008 van de Combiwel: *Ondersteuning van personen met beperkingen in hun zelfredzaamheid om maatschappelijke participatie te vergroten en zelfstandig functioneren te bevorderen*. Begin 2008 is Stichting Prisma een bestuurlijke fusie met Cordaan aangegaan. Cordaan biedt zorg en ondersteuning aan ouderen, mensen met een verstandelijke beperking en mensen met psychiatrische problemen.

Centraal in de visie van Cordaan staat de 'van-mens-tot-mensbenadering'. Cordaan is weliswaar een zorgorganisatie maar richt zich nadrukkelijk op aansluiting bij maatschappelijke organisaties, opdat de mensen die bij hen in zorg zijn *zo gewoon mogelijk als burgers kunnen leven*.<sup>1</sup>

### Concrete activiteiten

De volgende activiteiten zijn in het kader van het project *Kwartiermaken* opgezet of opengesteld:

1. De Boerderijclub, een creatief en educatief project voor mensen met een verstandelijke beperking. Deze club is opgezet in samenwerking met de kinderboerderij Zimmerhoeve en buurtcentrum De Havelaar van Combiwel.



#### Deelnemster Boerderijclub

2. Het zondagmiddagprogramma, een muziek- en evenementenprogramma voor ouderen en buurtbewoners met en zonder verstandelijke beperking. Dit programma vindt om de veertien dagen plaats, beurtelings in het Huis van de Buurt in De Klinker en in het Servicepunt Da Costa – beide van Combiwel.
3. Videofilmproject *Stel je voor* rond de thema's: wie ben ik, wat doe ik, wat zijn mijn dromen? Dit project is georganiseerd in samenwerking met multimediacentrum Het Fijnhout (Combiwel). Het project telt zes enthousiaste deelnemers met een lichte verstandelijke beperking (waaronder vier jongeren).

<sup>1</sup> Zo was Cordaan actief betrokken bij het kwartiermakersfestival in Amsterdam, najaar 2008. Mensen met een psychiatrische achtergrond vervulden een hoofdrol in artistieke producties die aan een breed publiek werden gepresenteerd (zie [www.kwartiermakersfestival-amsterdam.nl](http://www.kwartiermakersfestival-amsterdam.nl)).

Het is de bedoeling dat de film een rol speelt in voorlichtings-activiteiten en ook via de stadsmedia publiekelijk wordt gemaakt. Daarnaast is het doel van dit project dat deelnemers bekend raken met Het Fijnhout en indien mogelijk doorstromen naar reguliere activiteiten binnen dit centrum.

*We leren elkaar filmen en monteren, maar ik doe vooral mee om een clipje te maken waarop ik rap (freestyle). De meesten hebben een lager niveau dan ik. Eigenlijk heb ik een te hoog niveau. Ik wil graag mengen met 'gewone mensen', dan kan ik me aan hen optrekken. Maar ik ben wel blij met dit project want we hebben veel plezier. (...) Ik vind het belangrijk dat mensen naar elkaar luisteren en respect hebben voor elkaar.*

Robert – deelnemer videofilmproject

4. Openstelling programma van de zorginstelling Amsta (omgekeerde integratie). De combinatie van lichamelijke met matig tot ernstig verstandelijke handicap, maakt het voor de 95 bewoners van deze voorziening moeilijk om zich voor vrijetijdsbesteding buiten de woonlocatie te bewegen. In overleg met Amsta is daarom besloten om in plaats van integratie naar buiten integratie naar binnen te bevorderen. De buurt wordt uitgenodigd deel te nemen aan onderdelen van het bestaande recreatieve aanbod: kerkvieringen, een filmprogramma, themabrunches en creatieve activiteiten.



## 2 Start en voortgang van het initiatief

Het verschijnen van het proefschrift *Kwartiermaken* (najaar 2001) was voor Prisma en het IGPB aanleiding om Doortje Kal te betrekken bij het in het vorige hoofdstuk genoemde onderzoek (Kal en Vesseur, 2003). Dit onderzoek leidde tot de aanstelling van een kwartiermaakster bij Prisma. Karen Soeterik begon in 2005 in stadsdeel Oud-Zuid en in 2007 in stadsdeel Oud-West.

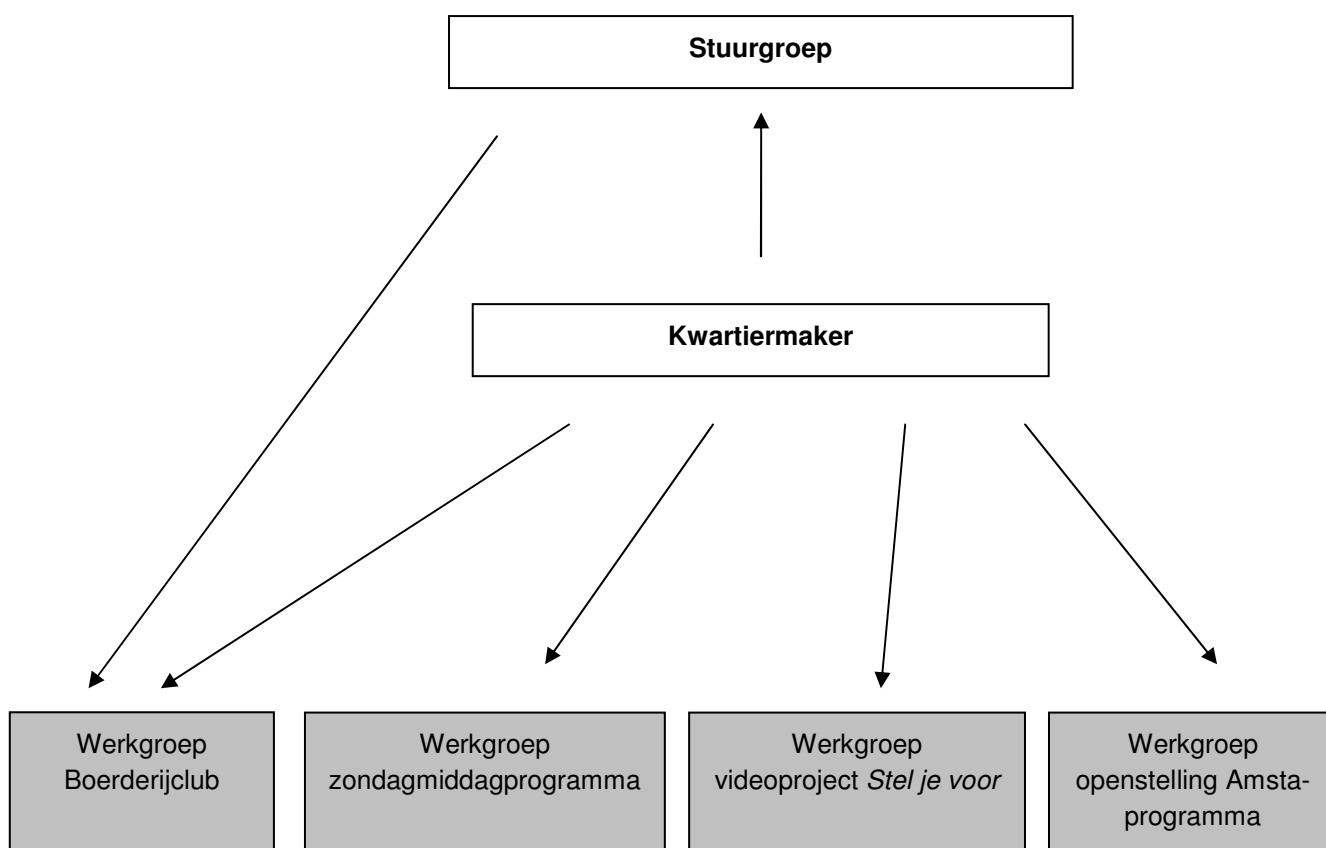
De kwartiermaakster verbindt als centrale actor de andere actoren met elkaar en houdt volgens alle geïnterviewden de lijn van het project vast.

*Ik ben heel blij met de rol van Karen. Zij heeft een duidelijk sturende rol en dat is nodig. Ze blijft heel adequaat de lijn vasthouden en is ook heel kordaat. Ik zie heel duidelijk de meerwaarde van het project. Karen heeft ons er ook allemaal heel goed op voorbereid, onder andere met een informatieochtend met ook alle vrijwilligers erbij. We waren wel met een stuk of twintig man. Ik ben wel bang dat het project versloft als Karen weg is.*

Ans Harmsen – teamleider Philadelphia

Zoals gezegd zijn de zorginstellingen, Stichting Prisma, de welzijnsorganisatie Combiwel, het stadsdeel en de belangenorganisatie betrokken bij het project. Al deze partijen dragen door de aard van het project verantwoordelijkheid voor het welslagen ervan. De bijdragen van de genoemde actoren bestaan uit het ter beschikking stellen van personeelsuren voor de coördinatie en de begeleiding van activiteiten, werving en begeleiding van deelnemers en vrijwilligers en het ter beschikking stellen van zalen, apparatuur en materialen.

*Figuur 2.1 Organogram project Kwartiermaken*



#### *Fasering*

1. Inventarisatie van behoeften
2. Opbouwen van lokaal netwerk en draagvlak
3. Neerzetten van vier pilots voor geïntegreerde vrijetijdsbesteding
4. Implementatie van de pilots

Op grond van de inventarisatie naar vrijetijdsbehoeften onder bewoners met een verstandelijke beperking en hun ouders/verzorgers in Oud-West, heeft de kwartiermaakster in samenwerking met de zorginstellingen en de welzijnsinstelling pilots voorgesteld en op gang gebracht. Het project verkeerde najaar 2008 in de implementatie- en evaluatiefase. Het komt erop aan dat de activiteiten zo worden geïmplementeerd, dat bij de overstap van de kwartiermaakster naar een volgend stadsdeel, de activiteiten standhouden en de oriëntatie op inclusie blijft bestaan.

## Anders gelopen

Vanwege zwangerschapsverlof (zomer 2008) van de kwartiermaakster is het project met een half jaar verlengd.

Er is uiteindelijk afgezien van de geplande opzet van een muziekactiviteit voor kinderen uit de buurt met een verstandelijke beperking, omdat de belangstelling daarvoor niet voldoende was. Het is heel goed mogelijk dat de financiële drempel hierbij een rol gespeeld heeft.

Er is ook afgezien van de opzet van een fitnessactiviteit, omdat de geplande verbouwing van de fitnessruimte uitgesteld werd en pas klaar zou zijn als het kwartiermakersproject in Oud-West al afgerond zou zijn.

Omdat de kinderboerderij Zimmerhoeve om verschillende redenen tijdelijk gesloten is, en er gewerkt wordt aan een doorstart met een formule die de boerderij toegankelijker moet maken voor verschillende doelgroepen, vond de Boerderijclub tijdelijk op een andere kinderboerderij plaats.

Tot slot was het oorspronkelijke plan dat de medewerker 'samenlevingsopbouw en activering' van Combiwel in het neerzetten en vooral implementeren van de pilots nauw zou samenwerken met de kwartiermaker van Prisma. Dit is bij de start (het eerste half jaar) van het project gebeurd. Daarna is er echter voor deze functie een vacature ontstaan, die gedurende een jaar niet is opgevuld vanwege een fusie en de daarop volgende reorganisatie. Hierdoor heeft het project in de laatste fase gedraaid zonder de medewerking van een centrale figuur, opererend tussen het management en het uitvoerend niveau binnen Combiwel. Hoewel deze vacature nu is vervuld, zijn voor de borging van de (voortzetting van de) pilots andere trekkers verantwoordelijk gemaakt.<sup>2</sup>

De stuurgroep (zie organogram en blz. 12)) heeft gesignaleerd dat zelfstandig wonende mensen met een verstandelijke beperking onvoldoende zijn bereikt. Dit betreft onder andere thuiswonende kinderen zonder relatie met een zorginstelling. Hoewel zowel cliënten uit het bestand van MEE als leerlingen van bijzondere scholen en cliënten van Prisma zelf zijn aangeschreven en de projecten uitgebreid in de stadsdeelkrant zijn gepresenteerd, heeft dit nog onvoldoende opgeleverd.

Daarnaast nemen er (te) weinig mensen deel van Marokkaanse of Turkse afkomst. Zij maken ook minder gebruik van de zorginstellingen.

---

<sup>2</sup> Kees Buizer, coördinator van buurtcentrum De Havelaar, is trekker van de Boerderijclub en Dick Heine, herbergier van het Huis van de Buurt / De Klinker is trekker voor het zondagmiddagprogramma en alsnog de realisatie van de fitnessactiviteit. Zjaak Maas, projectleider van Amsta, is trekker voor de openstelling van Amsta.

Binnen kwartiermakersprojecten gericht op mensen met een psychiatrische achtergrond is de uitdrukking bekend: 'Ik blijf binnen, buiten doet zeer'. Deze ervaring van geïsoleerde en kwetsbare mensen vraagt om een presentieachtige benadering om hen uit hun isolement te halen, bijvoorbeeld door eerst thuis met hen contact te leggen (zie ook Van Bergen en Sok, 2008) – of misschien bij hen op de 'werkvloer', waar zij vaak wel te vinden zijn. Dat vergt een verdergaande investering dan nu binnen het project is voorzien. Misschien is het mogelijk dat MEE hierin een sterkere rol op zich neemt (zie ook Kal, 2004a). Deze outreachende en presentieachtige werkwijze lijkt ook van belang om mensen met een migrantenverleden te bereiken. Het taboe dat in Turkse en Marokkaanse kringen rust op het hebben van een handicap, vraagt om een extra zorgvuldige benadering (zie ook Kal, 2004b en 2004c).



**Zondagmaatje met bewoners Cordaan Borgerstraat op weg naar het zondagprogramma in de Klinker**

### 3 Het proces van uitvoering

#### Acties en middelen

Actie	Middel
<p>1. De vraag van mensen met een verstandelijke beperking die wonen in het stads-delen Oud-West nader onderzoeken.</p>	<p>Behoeftesonderzoek.</p>
<p>2. Een netwerk en draagvlak opbouwen voor geïntegreerde vrijetijdsbesteding binnen welzijnsinstellingen en zorginstellingen in Oud-West.</p>	<p>Opzet stuurgroep Samenwerking geïntegreerde vrijetijdsbesteding Oud-West.</p> <p>Organisatie bijeenkomst 'Samenwerking geïntegreerde vrijetijdsbesteding Oud-West'.</p> <p>Voorlichting vrijwilligers en medewerkers buurtcentra 'Werken binnen welzijn met mensen met een beperking'.</p> <p>Voorlichting bewoners en personeel zorginstellingen over mogelijkheden voor geïntegreerde vrijetijdsbesteding in Oud-West.</p>
<p>3. Een aantal pilotactiviteiten voorbereiden, opzetten, coördineren en monitoren aan de hand van (onder andere in onderzoek geuite) wensen en verlangens van mensen met een beperking in samenwerking met stichting welzijn Combiwel.</p>	<p>Opzet minimaal drie pilotactiviteiten voor geïntegreerde vrijetijdsbesteding.</p>

Tabel 3.1 Acties en middelen van het project Kwartiermaken

Vanuit Prisma is de kwartiermaakster de centrale actor. In de stuurgroep zijn vertegenwoordigd de directeur van Prisma, de kwartiermaker, de regiomanager van Cordaan, de directeur van Combiwel, de beleidsadviseur van het stadsdeel Oud-West, een projectleider van Amsta / De Kleine Johannes, een regiomanager van MEE Amstel en Zaan en een bestuurslid van de Belangengroep Gehandicapten Oud-West. Nadat aanvankelijk, gedurende het eerste half jaar van de pilot, de kwartiermaakster de stuurgroep had voorgezeten waardoor zij in feite zichzelf moest aansturen, zit sinds december 2007 de directeur van Prisma de stuurgroep voor.

Daarnaast worden de pilots gecoördineerd vanuit vier verschillende werkgroepen (Boerderijclub, zondagmiddagprogramma, videoproject en openstelling Amsta-programma). In al deze werkgroepen zit de kwartiermaakster samen met een of twee sociaal-cultureel werkers van Combiwel en een (coördinerend) persoonlijk begeleider vanuit de betrokken zorginstelling (Cordaan, Amsta of Philadelphia). In de werkgroep voor het zondagmiddagprogramma zit bovendien een consulente van MEE Amstel en Zaan; in de werkgroep voor openstelling Amsta/ De Kleine Johannes zit bovendien de projectleider 'ambulant en ontwikkeling' van Amsta / De Kleine Johannes. Bij de start van het project *Kwartiermaken* is daarnaast samengewerkt met de medewerker 'samenlevingsopbouw en activering' van Combiwel.

Het projectplan *Samenwerking geïntegreerde vrijetijdsbesteding Oud-West 2007-2008* stelt dat doel van het project is *om mensen met een verstandelijke beperking wonend in Oud-West volwaardig deel te laten nemen aan de activiteiten aangeboden in de buurt- en sportcentra van Combiwel in Oud-West, indien nodig aangevuld met specifieke zorg en begeleiding.*

De concrete werkzaamheden van de kwartiermaakster zijn hiervoor reeds beschreven.

De leden van de stuurgroep sturen de kwartiermaakster aan en zijn daarnaast hiërarchisch aanspreekpunt voor betrokken personeel op het uitvoeringsvlak van het project.

De persoonlijk begeleiders, coördinerend begeleiders en teammanagers van de zorginstellingen hebben een tweeledige taak. Enerzijds moeten zij informatie over het project en de pilots doorspelen aan collega's. Anderzijds vormen zij in het project de informatieschakel naar de bewoners met een verstandelijke beperking. Zij zorgen ervoor dat mensen met een verstandelijke beperking ervan op de hoogte zijn dat een activiteit plaatsvindt, zij spelen daarbij ook een activerende rol, indien nodig trekken zij betrokkenen over de streep, helpen eventuele drempels om deel te kunnen nemen te beslechten (bijvoorbeeld door vervoer te organiseren, de eerste keer mee te gaan om kennis te maken).

Daarnaast dragen zij zorg voor de vrijwilligers. Zij zorgen er voor dat mensen die belangstelling hebben getoond voor de opgezette activiteiten ook in de gelegenheid worden gesteld daaraan deel te nemen.

Bij de start van de pilots werd samengewerkt met de wijkmanager van Cordaan om af te spreken welke persoonlijk begeleiders ingezet zouden worden in de werkgroepen en in de uitvoering van de pilots. Contact met de wijkmanager vond daarna alleen plaats wanneer iets niet goed liep en/of het proces om advies of bijstelling vroeg.

De sociaal-cultureel werkers zorgen voor het draagvlak, ze heten de deelnemers welkom in de buurtcentra (het Huis van de Buurt, het Servicepunt Da Costa, De Havelaar, Het Fijnhout), ze leveren de vakkrachten en het materiaal en ze regelen de zalen. Zij zorgen dat de al in het buurtcentrum werkende vrijwilligers en – voor zover nodig – de andere deelnemers aan de activiteit zijn voorbereid op de nieuwe bezoekers. Daarnaast zijn zij samen met de kwartiermaakster verantwoordelijk voor de begeleiding van de beoogde doorstroom van deelnemers van de ‘organisatorisch geïntegreerde’ activiteiten naar ‘reguliere activiteiten’. Zij spelen een activerende rol door deelnemers actief uit te nodigen deel te nemen aan bijvoorbeeld inloopactiviteiten of buurtfeesten. Zo kan men op zondagmiddag na afloop van de (categorale) Boerderijclub in De Havelaar terecht voor deelname aan het open zondagprogramma voor de hele buurt (bestaande uit een buurtmaaltijd en diverse muziekoptredens).

*De activiteiten moeten voor deze doelgroep wel goed inzichtelijk worden gemaakt. Een keertje stond er een orgel en een zak popcorn op het affiche, maar op de betreffende middag ontbraken beide. Dan zijn de bezoekers boos of verdrietig. Veel mensen kunnen niet lezen. Ans Harmsen – teamleider Philadelphia*

Gespecialiseerde vakkrachten begeleiden de educatieve en creatieve Boerderijclub en het videoproject.

De cliëntgroep bestaat nu (alleen) uit bewoners en ambulante cliënten van zorgvoorzieningen. In totaal zijn bij het project 34 verschillende deelnemers betrokken. Van hen wonen er 30 intramuraal, de overige 4 wonen zelfstandig of bij hun ouders en worden ambulant door een van de zorginstellingen begeleid.

Het ‘omgekeerde-integratieprogramma’ binnen Amsta / De Kleine Johannes is in de projectperiode niet van de grond gekomen. Het staat echter nog wel stevig op de agenda en dit najaar wordt er opnieuw werk van gemaakt.

In het hele project zijn zeven (extra) vrijwilligers betrokken. Zij zijn geworven door de welzijnsinstelling en/of door de kwartiermaakster in samenwerking met de zorginstelling, onder andere via de vrijwilligerscentrale. Dit jaar waren er daarnaast vijf PvdA-fractieleden van stadsdeel Oud-West voor een jaar als vrijwilliger aan het project verbonden. Zij hebben om toerbeurt meegedraaid bij het zondagmiddagprogramma.

Bij de zondagmiddagactiviteiten is voor sommige (groepen) deelnemers één vrijwilliger op drie cliënten noodzakelijk. Sommige deelnemers kunnen niet zelfstandig naar het toilet. Dat is voor de 'gewone' vrijwilligers in het welzijnswerk een struikelblok.

*(...) We hebben heel leuke vrijwilligers gehad: drie jonge mannen die er helemaal voor gingen. Mannen die fulltime in het zakenleven staan maar om een of andere reden affiniteit hebben met mensen met een verstandelijke beperking. Een van die jongens heeft besloten weer in de zorg te gaan werken. Dat geeft hem toch meer voldoening dan het grote geld. Hij nodigde de bewoners ook uit om bij hem thuis pannenkoeken te komen eten.*

*Maar ook een vrouw van tachtig gaat er helemaal voor. Dat is echt mooi om te zien allemaal. Het is nog wel een hele kunst om de vrijwilligers vast te houden....*

Herma van Faassen – persoonlijk begeleider Cordaan

De totale kosten van het kwartiermakersproject bedragen iets meer dan 40.000 euro. Stadsdeel Oud-West, het Oranjefonds en het SKAN-fonds zijn medefinancier.

## Burgerschap

Doel van de pilots is:

- a. dat de deelnemers voorzieningen in de buurt leren kennen en daarmee onafhankelijker worden van grote investeringen van derden die hen naar aparte plaatsen in veelal andere stadsdelen brengen; dat ze meer bij de buurt horen en in de buurt worden opgenomen doordat ze, zoals iemand schetste, ook iemand van de zondagmiddagactiviteit tegenkomen in de supermarkt. *Vrije tijd moet als een domein van burgerschap aangemerkt worden. We moeten opnieuw kijken naar de mogelijke bijdrage van vrije tijd aan de ontwikkeling van nieuwe vormen van identificatie en betrokkenheid. Vrije tijd wordt te veel bezet en overgelaten aan de markt. Men heeft geen oog voor de positieve culturele betekenis van plekken zoals het sociaal-cultureel werk die biedt. Voor veel mensen vormt de eigen wijk nog steeds een belangrijke plek in de vormgeving van het alledaagse burgerschap en dat des te meer naarmate ze daarin afhankelijk zijn in tijd-ruimtelijke zin. Men moet zich niet fixeren op het buurtcentrum, maar er ook niet aan voorbijgaan (Mommaas, 2002)*
- b. dat de zorgvoorzieningen georiënteerd raken op de mogelijkheden in de buurt. *Een hele generatie cliënten en hun begeleiders is gewend dat er voor hen activiteiten werden georganiseerd. Cliënten zijn in die zin gehospitaliseerd en men denkt al gauw 'ze willen niet anders'. Dat geloof ik echt niet en ik merk ook hoe enthousiast mensen meedoen als ze eenmaal uit de zorgsetting zijn. Iemand die nooit lacht, maar in de Boerderijclub de grootste lol heeft. Dat is een revolutionaire verandering. Soms denkt men dat integratie voor cliënten/bewoners gevaarlijk of onveilig is. Als je het maar goed voorbereidt is het dat niet.*  
Karen Soeterik – kwartiermaakster (zie ook Kröber, 2008)



- c. dat de welzijnsvoorzieningen georiënteerd en ingesteld raken op de behoeften en verlangens van deze bijzondere doelgroep die ze voorheen niet kenden.

*Ik maakte voor het eerst kennis met de doelgroep door de dansavonden die Prisma bij ons organiseerde. Ik moest er eerst erg aan wennen. Nu, bij de zondagmiddagactiviteiten in het Huis van de Buurt vind ik het prachtig om te zien hoe de mensen genieten en daardoor de andere bezoekers ook weer meer doen genieten. Deze mensen moeten niet worden weggestopt. Anderen kunnen veel van hen leren. (...) Nee, ik constateer geen enkele weerstand bij bezoekers of vrijwilligers.*

Gerard Tjin – sociaal-cultureel werker Combiwel

- d. dat er meer contact is tussen mensen met en mensen zonder beperking.

*Ik vind dat er op de middag zelf veel meer gemengd moet worden. Nu blijven de mensen veel te veel bij elkaar zitten. Ik denk dat het mogelijk en wenselijk is dat ze meer door elkaar gaan zitten. Dat het dan nog vrolijker wordt. Ik ervaar absoluut geen druk op de vrijwilligers. Ik coördineer de vrijwilligers, trek ze ook aan. Gerard (Tjin) werkt ze in en is op de achtergrond aanwezig (... ) Of ik sociaal wenselijk zit te antwoorden? Maak ik die indruk? Ik vind het project fantastisch. Doordat ik mijn man verzorg, heb ik misschien een bepaalde roeping. Ik kan met iedereen overweg en deins nergens voor terug.*

Maria de Jager – vrijwilligster Combiwel

- e. dat er minder vereenzaming is.

*Uit het behoefteonderzoek bleek duidelijk dat er in de weekends veel te weinig gebeurt. Dus die zondagmiddagactiviteiten waren een uitkomst.*

Ans Harmsen – teamleider Philadelphia



## 4 Maatschappelijke effecten

De effecten, behaald bij de cliëntengroep, zijn vooral te beschrijven in termen van enthousiasme voor de activiteit en verdriet en boosheid als een activiteit niet doorgaat.

De Boerderijclub werft voor dit seizoen nieuwe mensen, maar een heel aantal uit de oude groep wil blijven meedoen. De mensen gaan zich ook steeds meer thuis voelen in buurtcentrum De Havelaar, dat aan het terrein van de buurtboerderij grenst.

*'Ik vind alleen de dieren leuk: konijnen, ponypaard, kippen. Het grote varken wilde niet ...'*  
(wat niet, werd mij niet duidelijk, maar ze lacht zich nog een kriek als ze eraan terugdenkt, dk) *Mirella* (vakkracht, dk) *was heel aardig en die vrouw met een ding op haar hoofd ook ik: 'stagiaire met hoofddoek?' 'Ja, heel goed van jou.'* Ze laat glunderend al haar foto's zien.

Yvonne Tesser – deelnemster Boerderijclub

Eén bewoner van een woonvoorziening van Cordaan kan zelfstandig naar het Huis van de Buurt lopen en doet dat bijna elke dag. Daar kennen ze hem en wordt hij gastvrij ontvangen. Zijn wereld is letterlijk een stuk groter geworden.

Ook anderen zijn blij met een zondagmiddag buiten de deur:

*Mensen moeten met elkaar op kunnen schieten. Hier in huis begrijpen ze elkaar soms niet. Dan gaan ze schelden, daar word je niet goed van. We moeten ook niet roddelen. In De Klinker (Huis van de Buurt) moest ik wel even wennen, maar nu is het goed.'*

Bertus – bezoeker zondagmiddagprogramma

*'Ik ga alle zondagen. Ik heb een paar keer gewonnen met de bingo.'* *Trots laat hij een prachtige schaal zien die hij veilig in de ijskast heeft opgeborgen.*

Piet – bezoeker zondagmiddagprogramma

Op 11 december (2008) gaat in Het Fijnhout de kwartiermaakfilm *Sta ik er leuk op?* van de videoclub in première.

De professionals van de zorginstellingen realiseren zich dat hun oriëntatie op de buurt waarin zij als instelling gevestigd zijn gebrekkig is. De maatschappelijke voorzieningen zoals een buurtcentrum werden niet benut. Daar heeft dit project verandering in gebracht.

*Het heeft ons netwerk vergroot en daar maken we ook voor andere dingen dankbaar gebruik van.*

Herma van Faassen – persoonlijk begeleider Cordaan

*Ik vind het echt een grote winst dat mensen met een verstandelijke beperking hun buurt leren kennen en zichtbaarder worden in de buurt. En wij worden als zorginstelling bewuster van wat er is in de buurt en we kunnen elkaar nu veel gemakkelijker vinden. Het is geweldig dat Prisma dit is gestart. (...)*

*Ik ben niet pessimistisch over het werven van vrijwilligers. Je ziet ook steeds meer dat bedrijven zich aanbieden, iets willen doen voor de buurt. En we zien ook steeds meer jongeren. Maar we moeten wel in ze investeren, vooraf, na afloop, ze soms ook nabellen.*

Netty Arendse – wijkmanager Cordaan

De welzijnswerkers zien het – ondanks hun drukke agenda's - als een uitdaging: het werken met mensen met beperkingen. Het vaak geopperde idee dat niemand op deze doelgroepen zit te wachten, wordt in dit project niet bevestigd. Zelfs in tegendeel.

Buurtcentrum De Havelaar heeft diversiteit al veel langer als motto. Het omgaan met verschillen lukt daar wonderwel en is een bemoedigend voorbeeld van hoe een buurtcentrum integrerend kan werken. Niet als productiehuis waar een ruimte kan worden gehuurd, maar als 'huis van de buurt', waar werk wordt gemaakt van mensen welkom heten en met elkaar verbinden.

*Je moet misschien wel een beetje gek zijn om hier te werken. En van de vrijwilligers heeft iedereen ook wel wat... Maar misschien voelen mensen zich daarom juist ook wel welkom... En hoewel we een zeer gemixt publiek hebben en ons ook richten op mensen met een psychiatrische achtergrond, kan ik je geen enkel incident noemen. Je moet als buurtcentrum wel goed kijken wie je verantwoordelijk maakt voor wat – en de ruimte krijgen. Tekorten, marktconforme aanbestedingen, een goed functionerende conciërge die hier (zeer tegen zijn en onze zin) weg moet om elders een 'echte' baan te zoeken, dat soort ontwikkelingen maken mij kwaad.*

Kees Buizer – sociaal-cultureel werker De Havelaar

Het project *Kwartiermaken* helpt het stadsdeel een belangrijk beleidsdoel een beetje dichterbij te brengen, namelijk 'dat iedereen erbij hoort, ertoe doet en mee moet kunnen doen'.

*Het stadsdeel is heel positief over het project. Maar het staat of valt wel met de trekker. Dat hebben we gemerkt tijdens Karens zwangerschapsverlof. Dus daar moeten we een oplossing voor vinden. En ook voor het bereiken van de mensen die niet in de instellingen zitten: de thuiswonende mensen met een verstandelijke beperking. Het onderwerp is wel een aantal keren in de stuurgroep aan de orde geweest, maar dit heeft niet tot nieuwe of baanbrekende inzichten geleid. We hebben geconcludeerd dat dit een structureel probleem is dat niet binnen het kader van zo'n pilot kan worden opgelost. Een derde knelpunt zie ik bij de activiteiten zelf: men wil wel, maar men komt er niet op eigen kracht. Er moet echt heel goed gecommuniceerd worden over wie wat doet, vooral ten aanzien van de begeleidende vrijwilligers. Daar staat of valt bijna het hele project mee en daar gaat nog wel eens wat mis.*

*Oud-West is geen probleemwijk. Het draagvlak voor zo'n project is geen probleem.*

Zeeger Deenik – beleidsmedewerker stadsdeel Oud-West

Ans Harmsen van Philadelphia sluit aan bij het derde knelpunt van Deenik:

*Uit het behoefteonderzoek bleek duidelijk dat er in de weekends veel te weinig gebeurt. Dus die zondagmiddagactiviteiten waren een uitkomst. Maar dan blijkt dat van de twaalf mensen er maar twee zelfstandig kunnen deelnemen. De rest heeft forse begeleiding nodig. Het was heel leuk dat een groepje mensen uit de PvdA zich voor de begeleiding verantwoordelijk heeft gemaakt, maar op den duur vonden ze het toch te belastend.*

### **Toepasbaar**

Deze praktijk is eigenlijk overal toepasbaar waar mensen te maken hebben met uitsluiting, waar mensen niet zo makkelijk hun weg vinden in de samenleving, zoals naar buurtcentra en sportclubs. Ze is goed overdraagbaar als men de uitgangspunten van *Kwartiermaken* serieus neemt: oog hebben voor enerzijds het anders-zijn van kwetsbare groepen en anderzijds de gewone verlangens van bijzondere groepen om mee te doen en erbij te horen. De begrippen 'gastvrijheid' (voor het vreemde, het anders-zijn) en 'opschorting' van het gewone om iets buiten het gewone te doen voor een buitengewone ander, zijn hier essentieel. *Kwartiermaken* brengt tot uitdrukking dat sociale integratie van mensen met beperkingen niet vanzelf gaat, al wonen de betrokkenen in de wijk. Sociale integratie vraagt om een bijzondere inspanning. Anders loopt vermaatschappelijking dood in assimilatie dwang of isolement.



**Voorlichting voor medewerkers en vrijwilligers buurtcentra**



## 5 Voorwaarden en professionaliteit

Stichting Prisma is ontegenzeggelijk de voortrekker van het project *Kwartiermaken* geweest. Zij zwengelde het onderzoek aan naar de mogelijkheden en belemmeringen voor mensen met een verstandelijke beperking om gebruik te maken van maatschappelijke voorzieningen in Amsterdam. De toenmalige directeur Jan-Anton den Rooijen schreef in het voorwoord van het onderzoeksverslag: *Het deel uitmaken van de samenleving om ons heen betekent ook een plek vinden in je eigen buurt, het kunnen deelnemen aan activiteiten waar andere inwoners van Amsterdam ook voor kunnen kiezen, het invullen van je eigen sociale contacten en vrije tijd. Juist dat maakt het leven volwaardig.*

Het verzoek om het onderzoek werd financieel en moreel ondersteund door de dienst Maatschappelijke Ontwikkeling gemeente Amsterdam en de Federatie van Ouderverenigingen (FvO). In de nota *Gewoon doen* (1994) geeft de FvO aan dat mensen met een verstandelijke beperking in de gelegenheid moeten worden gesteld hun mogelijkheden te ontwikkelen en zelf aan te geven op welke wijze zij in de samenleving willen participeren. De federatie vindt dat mensen met een verstandelijke beperking kansen worden ontnomen, als de groep alleen onderling met elkaar mag/moet optrekken. Het bediscussiëren van het voorlopig onderzoeksrapport met alle betrokken partijen in een miniconferentie heeft het draagvlak voor inclusie verstevigd.

Hans Zuiver van welzijnsorganisatie Combiwel en Kees Buizer van buurtcentrum De Havelaar waren de steunpilaren in het voortraject, naast betrokkenen op stadsdeelniveau.

In het project zelf lijkt de zorgvuldige werkwijze en precieze documentatie van de kwartiermaakster van belang. Door belangrijke momenten binnen het project te markeren en door aandacht in de plaatselijke pers is het draagvlak versterkt. Zo was er de feestelijke ondertekening van het convenant na een inhoudelijke conferentie over het project in mei 2007 in Oud-West en de tussentijdse conferentie over het project in Oud-Zuid, oktober 2006.

### Competenties van de kwartiermaker

Gerda Scholtens (2007) schrijft op grond van haar verkennend onderzoek naar de methodische aspecten van *Kwartiermaken* dat de kern van de functie kwartiermaker is het bemiddelen tussen de wensen en behoeften van cliënten en de samenleving. De kwartiermaker is intermediair.

De volgende vier competenties zijn daarvoor van wezenlijk belang:

1. Kunnen netwerken.
2. Kunnen aansluiten bij de leefwereld van de betrokkenen.
3. Sterk zijn in de behoeftearticulatie bij mensen die niet zomaar met hun verlangen over de brug (kunnen) komen.
4. Beschikken over 'meertaligheid': kunnen bemiddelen tussen de verschillende 'verhalen' en perspectieven van uiteenlopende belanghebbenden.

Kwartiermaakster Karen Soeterik stelt:

*Als ik de competenties zou moeten beschrijven zou ik zeggen: kunnen relativiseren, kunnen vertalen, uithoudingsvermogen hebben, niet standaard denken, creatief zijn, liever niet uit de zorg afkomstig, niet in zorgtermen praten, goed in kunnen leven in de wijk, in het buurtcentrum, met verschillende belangen kunnen dealen, willen pionieren, mensen uitnodigen elkaars werkterrein te betreden, oppassen dat je niet gebruikt wordt om mooie sier te maken, zowel uitvoerend, politiek als beleidsmatig kunnen werken en kunnen omgaan met een onbeschermde positie.*

Karen Soeterik studeerde culturele antropologie. Zij studeerde af op een analyse van uitsluitende wij/zij-discoursen aan de hand van verhalen van moslimvrouwen. Deze achtergrond komt haar naar eigen zeggen bij *Kwartiermaken* zeer van pas.

*Ik ervaar mijn werk als kwartiermaker voor een deel als het werk van een antropoloog in het veld: ik moet mij inleven in de leefwereld van (vreemde) anderen, onderzoek doen door mee te doen (participerende observatie), netwerken en praten met sleutelfiguren. Ten slotte 'vertaalt' de kwartiermaker/antropoloog deze belevingswereld zo dat deze begrepen kan worden door beleidsmakers/collega-wetenschappers.*

### **Competenties van de andere beroepskrachten**

In de agogische opleidingen zou (meer) aandacht voor het gedachtegoed van *Kwartiermaken* en de presentietheorie moeten bestaan. Om kwetsbare groepen te laten meedoen en erbij te laten horen is het immers nodig dat elke professional een beetje kwartiermaker wordt en een gevoeligheid voor insluitende en uitsluitende mechanismen ontwikkelt.

Van alle beroepskrachten wordt gevraagd over de grenzen van hun instelling of voorziening heen te kijken.

Van alle professionals wordt verwacht dat ze (leren te) werken met vrijwilligers, hen werven, hen scholen in het empowerend (!) omgaan met kwetsbare groepen, hen waarderen en serieus nemen. Vooral voor de zorginstellingen is vrijwilligerswerk soms een nieuw fenomeen. En er is nog een aspect: mensen uit de kwetsbare doelgroepen willen zelf ook vrijwilligerswerk doen. Dat vraagt om een buitengewone ondersteuning door de professionals, ook in het onderlinge verkeer tussen de vrijwilligers.

Voor professionals in de zorg geldt dat hun oriëntatie op het 'maatschappelijk leven' van 'hun' cliënten regelmatig tekortschiet. Het benutten van hulpbronnen die in de maatschappij aanwezig zijn zou hun tweede natuur moeten worden. Dat is iets anders dan het wel geschetste beeld dat de buurt de cliënten over de schutting gekieperd krijgt! Naarmate de zorg er niet alleen voor haar bewoners is, maar ook voor de buurt, kan de buurt er beter zijn voor de bewoners met handicap.



Professionals in het welzijnswerk zijn gewend met veel vrijwilligers te werken, maar minder met bijzondere groepen, in ieder geval in deze mate. Het idee dat daarvoor een buitengewone inspanning is vereist en dat die inspanning niet alleen van de zorg zou moeten komen, heeft nog niet algemeen post gevat. De Wmo zou veel sterker in die richting ingevuld kunnen worden. De lokale politiek zou daarvoor meer verantwoordelijkheid moeten nemen. Extra uren voor een gastvrijheidsfunctionaris zijn niet overbodig. Die persoon zou dan ook werk kunnen maken van het concept 'maatje ter plaatse': het zoeken van maatjes onder de andere deelnemers van een activiteit om de mensen met een verstandelijke beperking gastvrij te onthalen en zich thuis te laten voelen – onder het motto: voor iemand van betekenis zijn opdat die ander ook kans krijgt op een betekenisvol leven.

### **Aansturing**

Iemand moet de inclusie sturen. De suggestie van de wijkmanager van Cordaan dat daar het nieuwe netwerk dat is ingericht voor het concept *Woonservicebuurt* een centrale en natuurlijke rol in zou kunnen spelen, wordt door anderen niet meteen enthousiast ontvangen. Het stadsdeel is veel groter dan de *Woonservicebuurt*. Misschien is het wel een goed begin.

Hoe dan ook, er moet iemand zijn die zich verantwoordelijk voelt voor de sociale integratie en maatschappelijke participatie van bijzondere doelgroepen – tot het moment dat het voor de professionals en vrijwilligers vanzelfsprekend is kwetsbare groepen welkom te heten.

Als *Kwartiermaken* eenmaal geïmplementeerd is zou dit project niet per se veel extra financiële middelen hoeven vergen – op voorwaarde dat het welzijnswerk en de zorg niet (verder) uitgekleeft worden en het stadsdeel het inclusief samenleven blijft agenderen en motiveren, zodat er ook voldoende vrijwilligers zich blijven melden en het draagvlak standhoudt.

### **Bedreigingen, zorgen en lichtpuntjes**

Het feit dat het welzijnswerk bij stadsdelen moet aanbesteden en voor het gevoel van de werkers met de minste middelen de grootste hoeveelheid producten moet leveren, geeft onrust. Het kwartiermakersproject wordt gedeeltelijk gesponsord – ook door het stadsdeel - anders zou zo'n project dat aanvankelijk slechts 'scoort' met kleine aantallen, veel uithoudingsvermogen en geduld van professionals en vrijwilligers, het nooit halen. In het algemeen geldt volgens meerdere geïnterviewden dat reorganisaties met als gevolg steeds wisselende personen die de geschiedenis van een project niet kennen – ook omdat de fusies hun aandacht opeisen – de voortgang van een dergelijk project geen goed doen. (De stuurgroep heeft vanuit Combiwel met maar liefst zes wisselende personen te maken gehad.)

De fusie van Stichting Prisma met Cordaan vormt hierop een uitzondering. Het kwartiermakersproject heeft daardoor juist meer gewicht gekregen.

Kwartiermaakster Karen Soeterik heeft de ervaring dat het welzijnswerk niet erg stabiel is. *Dit maakt het moeilijk om het project goed te borgen. Elke keer als we nu in een nieuw stadsdeel aan de slag gaan, is het een uitdaging om een manier te vinden toch die borging gedaan te krijgen.*

*In het vorige kwartiermakersproject in Oud-Zuid is de jongerenband Schinkelbende ontstaan in buurtcentrum Cascade. De opbouwwerkster zorgde ervoor dat dit project echt een geïntegreerde plek had in het buurthuis. Zij is intussen weg, haar functie is wegbezuinigd, en nu lijkt het erop dat de Schinkelband gewoon eens per veertien dagen een ruimte huurt in het buurthuis, en dat is het. Dan schiet het project zijn doel voorbij, het buurtcentrum snapt blijkbaar niet dat deze activiteit een middel is om de jongeren het buurtcentrum te leren kennen en goodwill te kweken. Nu is het meer iets van 'Daar heb je ze weer'...*

*Om dit te voorkomen moeten er met het welzijnswerk op managementniveau hardere afspraken gemaakt worden over hoe de activiteiten worden overgenomen als de kwartiermaker vertrekt. Ook zou het goed zijn als er meer aandacht en middelen kwamen om reeds geïmplementeerde pilots, die al los gelaten zijn door de kwartiermaker, te blijven monitoren.<sup>3</sup>*

*Tegelijkertijd heeft het soms semiprofessionele karakter van het welzijnswerk ook een positief effect op het project. Dit zie je vooral als je met mensen met een verstandelijke beperking een buurtcentrum in stapt. Juist omdat het welzijnswerk genoodzaakt is om gebruik te maken van veel vrijwilligers op het vlak van bijvoorbeeld beheer en barwerk, is de drempel van een buurthuis laag. Waar ik tot nu toe qua borging van de pilots op managementniveau veel aandachtspunten zie, zie ik de vrijwilligers als een succesfactor in het project. Het lijkt wel of veel vrijwilligers door een bijzondere achtergrond bepaalde voelsprietten hebben die de doelgroep goed doen. Zij communiceren gewoon als mens, hebben humor, benadrukken niet de problemen. Dat werkt heel goed, ze hebben lol met elkaar. Maar de infrastructuur moet wel stevig en professioneel zijn.*

Ruud van Dijk van het Servicepunt Da Costa is voorzichtig over het project. *In de eerste plaats past bescheidenheid. We hebben het zeggen en schrijven over zeven maanden oftewel over zeven zondagen waarop de mensen van Cordaan en Philadelphia welkom waren. En daarvoor heeft Karen ons dan nog heel erg op de huid moeten zitten. Goede intenties zijn niet voldoende. Er moet wat gebeuren. En daar heb ik als ik naar mezelf kijk echt heel weinig tijd voor. Een van mijn grootste frustraties is de reorganisaties.*

---

<sup>3</sup> In Oud-Zuid is naast de Schinkelbende in samenwerking met Combiwel Sportbuurtwerk Zuid fitness voor volwassenen opgezet in de Fit Inn . Andere activiteiten hebben geen stand gehouden maar als resultaat van het kwartiermakersproject nemen verschillende mensen met een verstandelijke beperking wel volledig geïntegreerd deel aan reguliere activiteiten in diverse buurtcentra in dit stadsdeel (bingo, inloopactiviteiten).

*Voor ons was de overname van het welzijnswerk Oud-West door Combiwel best gunstig, maar het gaat maar door en daardoor gaat er op de werkvloer veel energie verloren. En ik heb steeds meer lijstjes die ik af moet werken, ik verkeer aanhoudend in een waan van de dag.*

*Maar goed, ik sta er helemaal achter. Ja, de nieuwe bezoekers zijn wel anders. Toen er laatst een accordeonorkest kwam, ging een bezoeker dirigeren. Maar leuk genoeg reageerde iedereen er goed op.*

*We moeten echter echt goed afspreken wie verantwoordelijk is voor de begeleidende vrijwilligers. Het ging heel goed met hen (ze hebben ook een bijeenkomst met 'do's en don'ts' gehad). Of wij zelf genoeg geschoold zijn, weet ik niet. Er zijn in het welzijnswerk uiteindelijk ook veel ID'ers te werk gesteld. Die hebben lang niet allemaal een opleiding. In het welzijnswerk wordt de beheerder steeds meer de centrale figuur. Maar dat is geen sociaal-cultureel werker. En door alle veranderingen zijn er veel mensen weggegaan...*

*Ik heb niet altijd het gevoel dat ik iets aan het (steeds wisselende) management heb. We hebben nu zo veel schulden, dat Combiwel 40.000 euro moet 'ombuigen': 20.000 bezuiniging en 20.000 meer aan inkomsten zien te krijgen. Dat is voor dit soort projecten niet gunstig.*

### **Tot slot: de ongedeelde samenleving in de praktijk**

*Als je niet gelooft dat mensen met een verstandelijke handicap waardevol en belangrijk kunnen zijn, als je niet gelooft dat ze in het leven ongeveer hetzelfde willen als jij, dan lukt het je nooit om mensen te ondersteunen om een beter netwerk op te bouwen. We hoeven mensen met een verstandelijke handicap daartoe niet te repareren of klaar te stomen. Wel moeten we anderen erachter laten komen dat mensen met een verstandelijke handicap in een gevarieerde samenleving een waardevolle rol kunnen spelen en dat we kunnen bijdragen aan elkaars mens-zijn.*

(Brian Lensink, 1997)

*Elke zondag komen hier vijftig tot tachtig mensen voor onze muziekactiviteiten. En de laatste tijd zitten daaronder ook ongeveer tien mensen met een verstandelijke beperking. Ze komen hier gewoon als buurtbewoner. (...) Prisma heeft destijds de brug gebouwd, waardoor deze doelgroep nu de kans heeft de eigen buurt te verkennen. Dat is van een niet te onderschatten belang. We praten wel over het samenleven in een ongedeelde samenleving. Hier brengen we het in praktijk.*

Ruud van Dijk in *Op ooghoogte*, jaarverslag van Combiwel, 2007



## 6 Bronnen

### Literatuur

Baart, Andries

'Meer gelijk dan eigen. Betekenis van de presentiebenadering voor de vermaatschappelijking'. In: Doortje Kal (redactie), *Minoes, burgerschap en presentie. Teksten over kwartiermaken*. 's-Hertogenbosch: Actioma, 2002. Te downloaden van [www.kwartiermaken.nl](http://www.kwartiermaken.nl).

Bergen, Anne-Marie van en Karin Sok

*Buitengewoon. Kwartiermaken en ervaringsdeskundigheid in maatschappelijke steunsystemen*. Utrecht: MOVISIE, 2008

Combiwel

*Nieuwe wegen. Jaarverslag 2005*. Amsterdam: Combiwel, 2006. Te downloaden van [www.combiwel.nl](http://www.combiwel.nl).

Combiwel Groep

*Bruggen bouwen. Jaarverslag 2006*. Amsterdam: Combiwel Groep, 2007. Te downloaden van [www.combiwel.nl](http://www.combiwel.nl).

Combiwel Groep

*Op ooghoogte. Jaarverslag 2007*. Amsterdam: Combiwel Groep, 2008. Te downloaden van [www.combiwel.nl](http://www.combiwel.nl).

Federatie van Ouderverenigingen (FvO)

*Gewoon doen. Een inhoudelijk en strategisch vervolg op de visienota 'Mensen met mogelijkheden'*. Utrecht: FvO, 1994

Kal, Doortje

*Kwartiermaken. Werken aan ruimte voor mensen met een psychiatrische achtergrond*. Proefschrift. Amsterdam: Boom, 2001. Lekenpraatje te downloaden van [www.kwartiermaken.nl](http://www.kwartiermaken.nl).

Kal, Doortje en Jet Vesseur

*'Dat het gewoon is dat we er zijn'. Een appèl op het sociaal-cultureel werk door mensen met een verstandelijke beperking. Een onderzoeksverslag*. Amsterdam: Stichting Prisma, 2003. Te downloaden van [www.kwartiermaken.nl](http://www.kwartiermaken.nl)

Kal, Doortje

'De onopgeefbare wil het beste van iemands mogelijkheden waar te laten worden'. Lezing voor MEE Amstel en Zaan, 2004a. Te downloaden van [www.presentie.nl](http://www.presentie.nl).

Kal, Doortje

*Moslims en psychiatrie*. Rotterdam: Mikado, 2004b

Kal, Doortje

'Kwartiermaken in de moskee. Psychiatrische patiënten in de islamitische gemeenschap'. In: *Cultuur Migratie Gezondheid*. Jrg. 1 (2004c), nr. 4, p. 2-11. Te downloaden van [www.kwartiermaken.nl](http://www.kwartiermaken.nl).

Kröber, Hans

*Gehandicaptenzorg. Inclusie en organiseren*. Proefschrift. Rotterdam: Stichting Pameijer, 2008

Kwekkeboom, Rick en Caroline van Weert

*Meedoen en gelukkig zijn. Een verkennend onderzoek naar de participatie van mensen met een verstandelijke beperking of chronisch psychiatrische problemen*. Den Haag: Sociaal Cultureel Planbureau, 2008

Lensink, Brian

*Goed netwerk, leuker leven*. NIZW-nieuwsbrief, maart 1997

Mommaas, Hans, Vrije tijd, cultuur en burgerschap. Naar een nieuwe publieke bemoeienis met de vrije tijd, in: Hortulanus en Machielse, *Ontmoeting, ontspanning en ontplooiing*. Het Sociaal Debat, deel 8, Elsevier, 2002

Scholtens, Gerda

*Acht keer kwartiermaken. Een verkennend onderzoek naar de methodische aspecten van kwartiermaken*. Amsterdam: SWP, 2007

## Interviews

Interview met Karen Soeterik, kwartiermaakster Stichting Prisma

Interview met Yvonne Tesser, deelneemster Boerderijclub

Interview met Bertus en Piet, deelnemers zondagmiddagprogramma

Interview met Robert, deelnemer videoproject

Interview met Zeeger Deenik, beleidsmedewerker stadsdeel Oud-West

Interview met Netty Arendse, wijkmanager Cordaan Oud-West

Interview met Herma van Faassen, persoonlijk begeleider Cordaan

Interview met Ans Harmsen, teamleider (tot juli 2008) Philadelphia

Interview met Kees Buizer, sociaal-cultureel werker De Havelaar (Combiwel)

Interview met Ruud van Dijk, sociaal-cultureel werker Servicepunt Da Costa (Combiwel)

Interview met Gerard Tjin sociaal-cultureel werker Huis van de Buurt/De Klinker (Combiwel)

Interview met Liesbeth Florian, vrijwilligster Combiwel

Interview met Maria de Jager, vrijwilligster Combiwel

Interview met Mirella Vierveijzer – docente natuureducatie

## Overige

Samenwerking Stichting Prisma en Stichting Cordaan. Bijgestelde versie, oktober 2007

Tussentijdse evaluatie *Kwartiermaken* Oud-West 2007-2008, december 2007

Projectplan *Kwartiermaken* Oud-West 2007-2008, Stichting Prisma, september 2006

Eindverslag Project *Kwartiermaken* juni 2005 - juni 2006, Stichting Prisma, juni 2006





## Bijlage

### De schroom overwonnen

#### ***Buurtcentrum Cascade: ook een plek voor mensen met een handicap***

Veel voorzieningen die er in principe voor Amsterdammer zijn, hebben een huizenhoge drempel voor mensen met een verstandelijke beperking. Kwartiermakers van de Stichting Prisma proberen daar iets aan te doen.

Karen Soeterik is zo'n kwartiermaker. Ze moet een voet tussen de deur zien te krijgen bij instellingen die er voor iedereen zijn en dat blijkt niet altijd even gemakkelijk te gaan. Met het excuus 'sorry, we hebben hier niets voor u' wordt vaak de deur dichtgehouden voor bewoners met een of andere vorm van handicap. Maar soms lukt het ook wonderwel goed. Zoals bij buurtcentrum Cascade in de Schinkelbuurt. Op steenworp afstand van het centrum wonen een kleine twintig jongeren in de Schinkelhoek, een gezinsvervangend tehuis van zorginstelling De Kleine Johannes. De jongens en meiden hebben allen een matige tot ernstige verstandelijke beperking. Natuurlijk kenden ze Cascade wel, maar eerlijk gezegd hadden ze geen flauw idee wat er in het gebouw allemaal gebeurde. Laat staan dat ze ooit op de gedachte waren gekomen er eens binnen te stappen. Omgekeerd hadden ze in het buurtcentrum tot voor kort weinig notie van die bijzondere groep jongeren in de Schinkelhoek. Was dat niet dat huis waar je wel eens een busje zag voorrijden en waar af en toe iemand met een rolstoel naar binnenging? In een poging om nader kennis te maken met de buurt, organiseerde het tehuis ooit een open dag. 'Er kwam geen hond op af', kreeg Karen later van de begeleiding van het huis te horen. 'Het zijn totaal gescheiden werelden. Op de een of andere manier komt de uitwisseling met de "gewone" bewoners niet op gang. Er is veel onbekendheid en wederzijdse schuchterheid. Dat geldt trouwens ook voor de professionals in zorg en welzijn.'

### Grote stap

In de Schinkelbuurt is die schroom inmiddels ruimschoots overwonnen. Zorg en welzijn hebben elkaar hier gevonden. Niet na eindeloos overleg op hoog niveau, maar gewoon door een heel concrete activiteit te starten waar de jongeren van de Schinkelhoek nou precies op zaten te wachten. Karen: 'Ze bleken allemaal gek te zijn van muziek en wilden erg graag een eigen band. Cascade reageerde onmiddellijk enthousiast en daarna is het eigenlijk allemaal snel geregeld.' Sinds september komen de bewoners van de Schinkelhoek om de week elke woensdagavond naar het buurtcentrum, waar ze zich anderhalf uur lang volledig uitleven op djembés, sambaballen, cowbells, claves, tamboerijnen, bongo's en alles waar maar klank uit komt. Djembé-leraar Mozes is de absolute held van de jongens en meiden. Hij weet zelfs de meest in zichzelf gekeerde jongere tot extase te brengen achter de trommels.

Of de wekelijkse bezoeken voldoende zijn om alle drempels weg te nemen, is nog niet goed te voorspellen. Blijven ze naar Cascade komen, ook als de band mocht verdwijnen? Karen Soeterik: 'We hebben al heel wat bereikt door de jongeren hier binnen te krijgen. Vergeet niet dat het voor de meesten een hele grote stap is om uit hun zorgomgeving te komen. Dit is voor het eerst dat ze in aanraking komen met mensen buiten het gebruikelijke zorgkringetje.'

### **Eigen plek**

Volledige integratie in het buurtcentrum is wat Karen betreft niet per se aan de orde. Net als andere groepen die in het centrum komen, hebben ook de jongeren van de Schinkelhoek hun eigen plek. 'Het is al heel wat dat ze over de drempel van het centrum durven komen. En dat bezoekers en vrijwilligers het normaal gaan vinden als ze iemand aan de bar zien zitten die anders is dan zij.' Zo kijkt niemand er meer van op als een jongere z'n hele portemonnee leegt bij het afrekenen. Karen: 'De meesten begrijpen niet veel van geld en geven dan maar hun hele hebben en houden.' Of wanneer een van de jongens, stevast altijd een half uur te laat, zich eerst doodgemoedereerd aan de bar meldt voor een roze koek, alvorens hij zich bij Mozes meldt.'

In Cascade kennen ze de eigenaardigheden, maar ze weten ook wat de jongeren van de Schinkelhoek allemaal kunnen, ondanks hun beperkingen. De Schinkelband wordt steeds populairder en is al gevraagd om op te treden bij buurtactiviteiten.

Het project in Cascade is een eerste stap op weg naar verdere ontsluiting van de kleine wereld van mensen met een verstandelijke beperking. Het succes heeft al een tweede activiteit opgeleverd in een ander accommodatie van Combiwel. In buurtcentrum De Pijp kunnen mensen met een verstandelijke beperking tegenwoordig terecht op een speciale inloop. De verwachting is dat de Wet maatschappelijke ondersteuning die in 2007 van kracht is geworden, een heilzame werking zal hebben op verdere integratie van het zorg- en welzijnsaanbod en initiatieven zoals in Cascade en De Pijp ook financieel gemakkelijker maakt.

Uit: Jaarverslag Combiwel 2005



**Professionaliteit Verankerd is een project van een breed samengestelde groep partners uit de sociale sector, uitgevoerd door MOVISIE. De partners zijn:**

